

Fécamp: port secondaire, «Fécamp qu’ça bouge?»

O_ Introduction:
Programmer une
zone portuaire en
périphérie des grands
ports

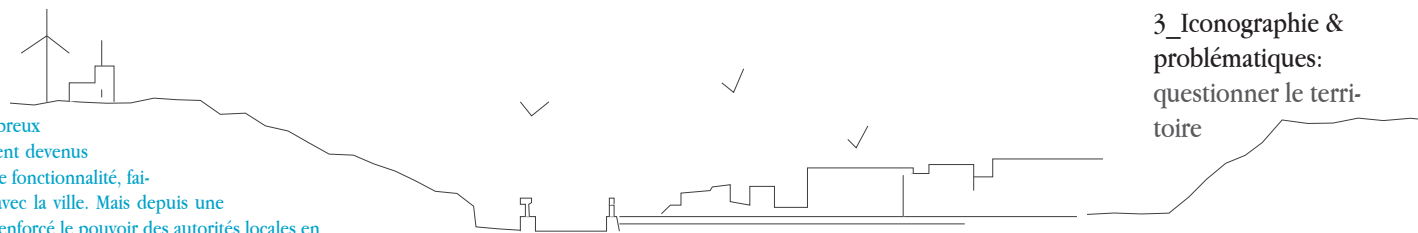
1_ Historiographie:
une histoire chrono-
logique du port ++
contexte

2_ Projets actuels:
raconter les poten-
tiels

3_ Iconographie &
problématiques:
questionner le terri-
toire

Il y a les grands ports Normands qui sont pour la France et leur région des acteurs économiques importants: Le Havre, Rouen... Ils drainent de nombreux tonnages de marchandises et permettent le déplacement de nombreux passagers. Depuis la seconde guerre mondiale ces ports étaient devenus des enclaves techniques et logistiques dues à une recherche de fonctionnalité, faisant oublier les rapports qu’entretenaient autrefois le port avec la ville. Mais depuis une trentaine d’année les choses changent: la décentralisation a renforcé le pouvoir des autorités locales en matière de développement urbain et économique, le développement durable est devenu incontournable et la patrimonialisation des espaces portuaires est en marche. On a donc entrepris depuis quelques années la reconversion des délaissés portuaires, l’occasion de redécouvrir le potentiel de ces espaces à la vocation essentiellement économique.

Les projets permettent de nouer des rapports ville/port plus forts, ils mettent l’accent sur la pluridisciplinarité des fonctions et la diversification des programmes portuaires. Logements, bureaux, zones logistiques se croisent sur de mêmes territoires aux identités renouvelées. Les projets se basent sur l’Histoire et la culture, émergent des réalités du territoire et du statut économique. (En région: Dock Vauban et Coeur Métropole au Havre, Seine Gateway en Seine et à Rouen. Ailleurs: Marseilles Euroméditerranée) Et puis il y a les ports secondaires, en périphérie du Havre et de Rouen: Dieppe, Le Treport et Fécamp. Ces ports ont eu au cours des siècles des développements complémentaires ou contrastés: pêche, transport de denrées alimentaires (bananes à Dieppe) et de matériaux (bois, argile au Treport). Dans un souci de complémentarité et de mutualisation le développement économique de ces ports est important localement et régionalement. Dans la lignée des grands projets ville/port évoqués, les ports secondaires cherchent à se diversifier et mettent en place leurs propres projets portés eux aussi par un fond culturel et patrimonial. Musées, logements, bureaux, hangars sont planifiés dans une logique interdisciplinaire, réinterrogeant la complexité et l’organisation des ports. Mais ces territoires ont une logique spatiale et économique différente des grands ports, ils ne bénéficient pas des mêmes accès et atouts financiers. Plus fragiles ils subissent l’effet des crises et



Fécamp: port secondaire, «Fécamp qu'ça bouge?»

Programmer une zone portuaire en périphérie des grands ports.



Il y a les grands ports Normands qui sont des acteurs économiques nationaux et régionaux importants: Le Havre, Rouen... Ils drainent de nombreux tonnages de marchandises et permettent le déplacement de passagers.

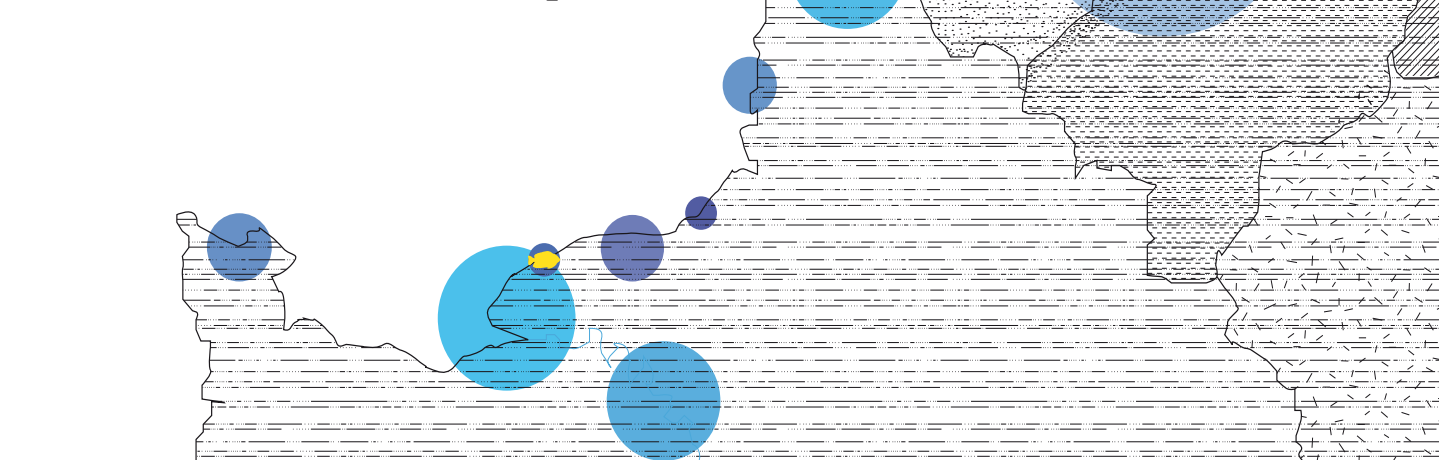
Depuis la seconde guerre mondiale ces ports étaient devenus des enclaves techniques et logistiques dues à une recherche de fonctionnalité, faisant oublier les rapports urbains qu'entretenaient autrefois les ports avec leurs villes. Mais depuis une trentaine d'année les choses changent: la décentralisation a renforcé le pouvoir des autorités locales en matière de développement urbain et économique, le développement durable est devenu incontournable et la patrimonialisation des espaces portuaires est en marche. On a donc entrepris depuis quelques années la reconversion des délaissés portuaires, l'occasion de redécouvrir le potentiel de ces espaces à la vocation essentiellement économique. Les projets permettent de nouer des rapports ville/port plus forts, ils mettent l'accent sur la pluridisciplinarité des fonctions et la diversification des programmes portuaires. Logements, bureaux, zones logistiques se croisent sur de mêmes territoires aux identités renouvelées. Les projets se basent sur l'Histoire et la culture, émergent des réalités du territoire et du statut économique. (En région: Dock Vauban et Cœur Métropole au Havre, Seine Gateway en Seine et à Rouen. Ailleurs: Marseilles Euroméditerranée)

Et puis il y a les ports secondaires, en périphérie du Havre et de Rouen: Dieppe, Le Treport et Fécamp. Ces ports ont eu aux cours des siècles des développements complémentaires ou contrastés: pêche, transport de denrées alimentaires (bananes à Dieppe) et de matériaux (bois, argile au Treport). Dans un souci de complémentarité et de mutualisation le développement économique de ces ports est important localement et régionalement. Dans la lignée des grands projets ville/port évoqués, les ports secondaires cherchent à se diversifier et mettent en place leurs propres projets portés eux aussi par un fond culturel et patrimonial. Musées, logements, bureaux, hangars sont planifiés dans une logique interdisciplinaire, réinterrogeant la complexité et l'organisation des ports. Mais ces territoires ont une logique spatiale et économique différente des grands ports, ils ne bénéficient pas des mêmes accès et atouts financiers. Plus fragiles ils subissent l'effet des crises et n'ont que peu d'inertie face aux changements. Ainsi, les projets récents ne reflètent déjà plus les besoins locaux.

Nous partons à la pêche de réponses économiques, urbaines, territoriales, architecturales pour redonner la pêche aux ports secondaires de Normandie.



*Fecamp, port périphérique
de la Manche*



Le Havre ++ 75 MT

Dunkerque ++ 60.4 MT

Rouen ++ 22 MT

Cherbourg ++ 3.58 MT

Dieppe ++ 2.51 MT

Boulogne ++ 850000 T

Le Treport ++ 373000 T

Fecamp ++ 302000 T



Lieux d'importations et d'exportations du port de Fecamp. Une influence restreinte mais tout de même valorisable.



Historiographie

Une histoire chronologique du port ++ contexte

Fécamp est un ancien port morutier situé dans le département de la Seine-Maritime et de la région Haute-Normandie. Appartenant au le littoral du pays de Caux, la commune se situe à 40 km au nord du Havre.

L'histoire de Fécamp repose essentiellement sur le développement de son port fondé vers le XI^e siècle, il va s'y instaurer la construction navale et la pêche. A proximité de ce lieu central, une abbaye datant du Moyen Age et un centre ville au Sud- Est forment les richesses de la commune. Fécamp se développe peu à peu avec une population vivant essentiellement de la pêche. Dès le début du XX^e siècle, les pêcheurs poussent leur terrain de jeu jusqu'aux mers canadiennes, vers Terre-Neuve. Fécamp devient alors le premier port Terra- Neuva de France et cela jusqu'en 1972. La renommée de son envergure à l'époque est proche de celle de Saint-Malo, Douarnenez et Paimpol.

« A l'embouchure de deux minuscules rivières, la Valmont et la Ganzeville, Fécamp, vieille ville où l'on retrouve encore des traces de la civilisation gallo-romaine, est le premier port français de pêche à la morue salée . »

Jean Recher, *Le grand métier*, ed Terre Humaine Poche, 1977, p27

L'aménagement actuel du port date de 1900 et reste quasi inchangé jusqu'à aujourd'hui, seul l'accroissement du bâti environnant transforme le paysage. Cependant, depuis les années 1990, le port de Fécamp est devenu un port principalement industriel et logistique, il a perdu de sa cohérence urbaine.

« Aujourd'hui se balader sur le port, c'est traverser des parking. » Port de pêche ayant connu de glorieuses années, Fécamp est aujourd'hui victime de la complexité de notre époque contemporaine: les cotas de pêche sont stricts et faibles, le littoral est protégé et ses environs appartiennent à la zone Natura 2000, le chômage augmente et certaines industries se délocalisent, des logements sont vacants... Fécamp est un des petits ports aux symptômes caractéristiques de la France actuelle.



Petit port
de pêche

1780

Début de la
pêche à la
morue
Terres Neuves

1800



Arrivée du chemin de
fer, développement
de l'industrie
Explosion du secteur
de la pêche
Fécamp 1er port
morutier

1900





1956

1962

1970

2001

2009

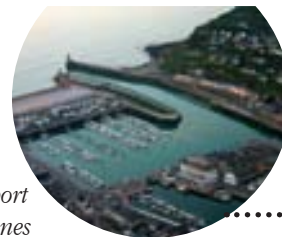
Import/Export
100 000 tonnes



..... Port
commerce & pêche

..... Interdiction de
pêche aux Canada

Import/Export
400 000 tonnes



..... Import/Export
200 000 tonnes

..... Port mixte
commerce
plaisance
pêche



Projets actuels:

Raconter les potentiels

De nombreux projets se dessinent autour du port de Fécamp. Le port est essentiellement industriel mais il y a une volonté forte d'y affirmer la ville. Sur le quartier de la mâtüre le projet donne sur le port et sur les espaces industriels. Les logements et bureaux devront affirmer leur place au centre du bruit et du travail industriel. Dans un environnement aussi hétéroclites la nécessité est cruciale de se concerter pour aménager le territoire en fonction des besoins de chacun et de la logique urbaine et économique. Un cabinet d'urbanisme a dessiné le projet du port après concertation. Aujourd'hui le projet de Fécamp semble déjà obsolète, il ne suit plus tout à fait la logique de développement économique du port. Les aménagements prévus empiètent sur des espaces dont on pourrait avoir besoin pour étendre les locaux de la Chambre de Commerce et d'Industrie, de plus l'arrivée de nouveaux métiers (dans l'éolien notamment) va accroître la demande.

La question se pose donc de l'adaptation de l'actuel projet aux nouvelles contraintes et demandes. La ville possède nombre de ressources insoupçonnées qu'il faut extraire et mettre en avant, tout en repensant une logique organisationnelle et programmatique.

«Fécamp Dès Demain» est un projet de reconquête urbaine du port approuvé en 2008. En 2011, confronté à la réalité de la baisse démographique et financière le projet coule. La situation est confuse, il y a nécessité de trouver de nouveaux appuis pour un développement économique et social en cohérence avec les enjeux actuels.

Voici comment, lors d'une première approche, les citoyens de Fécamp perçoivent leur ville et leur port. Voici aussi comment l'on découvre que les potentiels et les projets ne sont pas toujours là où l'on pense...



«Alors vous voyez, ici dans quelques années il y aura de nombreux logements sur le port. Des commerces de proximité en feront un cadre de vie agréable. La vie portuaire, l'activité seront développés. Nous déplacerons la gare pour améliorer l'accessibilité. «Fécamp dès demain» sera un projet vraiment contemporain!»

Mais finalement:

Oui, c'est sûr, ce nouveau quartier que l'on a développé juste au dessus du port (square Maupassant) ne fonctionne pas du tout. Pourtant on y avait mis des moyens et de la réflexion. Mais il n'y a pas un chat, les locaux commerciaux sont vides, les logements vacants. D'ailleurs, sur Fécamp il y a de plus en plus de logements vacants. Les gens s'en vont... nous ne trouverons sans doute pas d'acheteurs pour les nouveaux appartements du port. Et puis finalement, pour la gare on ne sait pas encore...ahhaha!»

«Fecamp dès demain»

Quand un projet récent est confronté à la dure réalité...



Bon, c'est sûr, ce n'est pas avec ça qu'on va vous nourrir. La criée va être «vendue. C'est pas en 2009 qu'on va faire des palanquées de poissons hein? Du coup ils ont vendu le bâtiment. Ben ouaih, ça y est c'est vraiment fini le poisson à Fécamp. Bref, j'retourne à la pêche moi!»

Quelques mois plus tard:

«La criée a été rachetée après 7 mois. C'est un spécialiste en revente aux mareyeurs qui l'a acheté. Il y a moins de monde qui travaille mais c'est déjà bien. Il paraît que quelques bateaux vont revenir. Comme quoi...en se spécialisant on arrive encore à quelque chose. Et puis il y a l'usine de traitement de poisson. Il paraît qu'ils veulent s'agrandir et s'adapter au marché local. Moi je suis curieux de voir si ça fonctionne. Il devrait y avoir 40 bateaux de pêche d'ici l'an prochain!»



«A nouveau du poisson? Ça va gueuler à la criée!»
Quand on pense qu'il y a quelques années on enterrait définitivement la pêche...





Pfff, trop nul... Il n'y a plus de travail ici, plus de motivation et plus d'innovation. Je pense que je vais partir. Il n'y a plus rien pour moi ici. Bon, je ne sais pas ce que je vais faire mais en tout cas il y aura sûrement plus de choix qu'ici. Bon, on reprend une autre bière?»

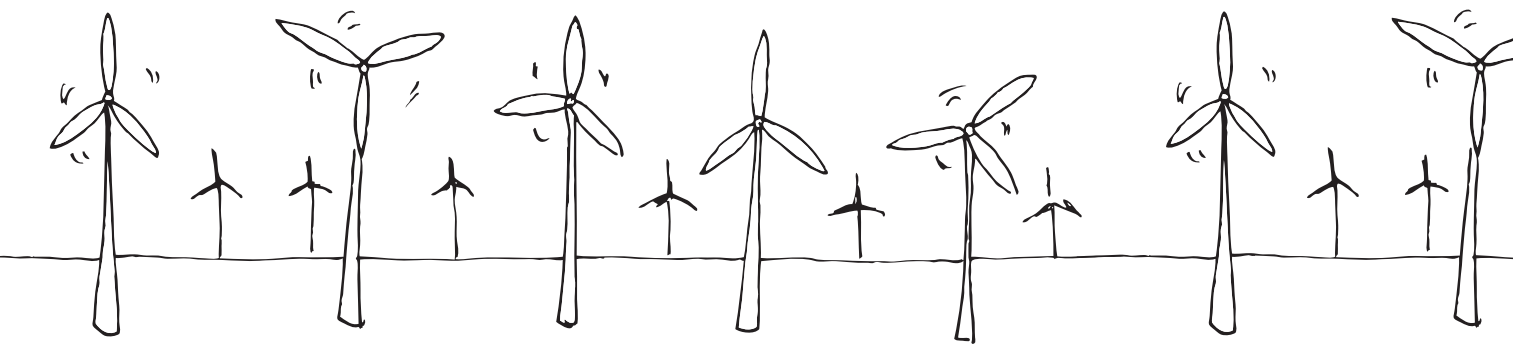
Et en même temps:

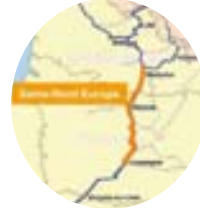
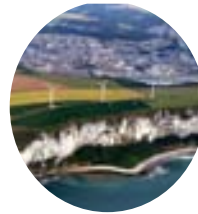
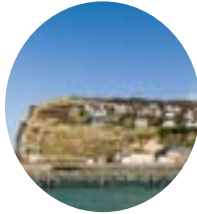
Il y a eu cet appel d'offre pour l'éolien Offshore, on attend les résultats, «mais on sait déjà que ça va générer pas mal d'emplois sur la commune. On nous demande de l'espace sur le port pour des locaux techniques d'entretien des éoliennes. Il faut aussi des places spéciales pour les bateaux de maintenances.

Les techniciens devront être logés sur place pour être toujours sur le quai. On nous a promis de l'emploi local»

«Pas de boulot, pas de boulot...tout ça c'est du vent!»

Quand innover/ changer offre une seconde chance...





Iconographie & problématiques

Questionner le territoire



De quelle manière la pêche peut elle se développer si l'on considère les possibilités économiques de la région, la protection du littoral et la diminution des espaces de pêche? Quels lieux pour le développement d'activités aquacoles?

Quels rapports avec l'Hinterland? Comment réseaux et ressources interviennent ils dans la définition des territoires? Quelles connexions locales et glabales, maritimes et terriennes?

Quelles caractéristiques du territoire nous faut il retenir afin de créer un projet cohérent face aux nouveaux enjeux territoriaux?

